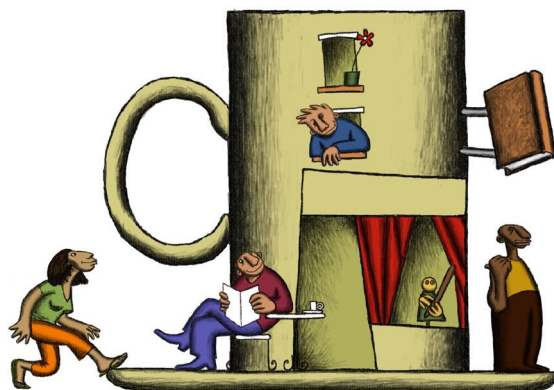


RAPPORT D'ACTIVITE 2025



Le Petit Ney, Café Littéraire Associatif

10 avenue de la Porte Montmartre

75018 Paris

01.42.62.00.00

@ : lecafelitteraire@lepetitney.fr

<http://lepetitney.fr>

I- PRESENTATION DE L'ASSOCIATION LE PETIT NEY

p.3

1. Projet et valeurs

p.3

2. Historique

p.4

3. Adhésions 2025

p.5

a. Nombre d'adhésions et nombre de personnes adhérentes

p.5

b. Analyse des données recueillies auprès des adhérents

p.6

4. Équipe

p.9

a. Gouvernance

p.9

b. Bénévoles

p.9

c. Salariés

p.9

d. Alternants, volontaires en service civique et stagiaires

p.10

e. Intervenants

p.10

f. Une équipe formée et accompagnée

p.10

5. Partenaires

p.11

a. Partenaires financiers

p.11

b. Partenaires d'action

p.11

c. Réseaux d'acteurs professionnels et associatifs

p.12

d. Lieux d'interventions régulières

p.13

II- BILAN DES ACTIONS MENEES

p.14

Axe I : Accompagner la parentalité et développer les liens école-familles

p.14

Action 1 : Accompagner la parentalité

p.14

Action 2 : Accompagner les familles dans la scolarité

p.16

Action 3 : Créer du lien entre les professionnels, les structures de l'enfance et de l'éducation du quartier, partager et valoriser des compétences

p.17

Axe II : Espace culturel de proximité

p.23

Action 1 : Faire vivre une programmation culturelle au sein du quartier

p.23

Action 2 : Animer des ateliers et des pratiques culturelles et artistiques

p.24

Action 3 : Faire passerelle pour des lieux culturels, à l'initiative des habitants

p.27

Axe III : Faire vivre un espace de vie citoyenne

p.29

Action 1 : Être et faire ensemble pour renforcer les liens entre les habitants

p.29

Action 2 : Défendre une consommation responsable

p.32

Action 3 : Valoriser le territoire et les initiatives citoyennes

p.37

Action 4 : S'intégrer dans une dynamique collective

pour mettre en œuvre des animations dans l'espace public

III - PERSPECTIVES 2026

p.40

• Consolider et maintenir les actions

p. 40

• Travailler en réseau

p. 40

• Réseau des Espaces de Vie Sociale Parisiens

p. 40

I- PRESENTATION DE L'ASSOCIATION LE PETIT NEY



1. Projet et valeurs

L'association Le Petit Ney est née, en 1994, de la volonté d'un groupe d'habitants unis par un projet collectif pour valoriser leur «micro-quartier» enclavé entre le Boulevard des Marchaux et le périphérique. En 1995, le quartier est classé en Politique de la Ville/DSU (Développement Social Urbain).

Ces habitants se sont d'abord fédérés autour d'un journal de quartier mensuel, puis parallèlement, l'association a organisé différentes manifestations culturelles (expositions photo en 1995, exposition-peinture en 1996, «Une cité dans son quartier» en 1998...) et sportives (les 6h du Petit Ney, 1ère édition en 1997) afin de valoriser le quartier et ses habitants et de répondre à des demandes nées à partir du journal.

Avec ces mêmes objectifs, de mettre en lien des habitants et acteurs du quartier et de le valoriser, le Café Littéraire Le Petit Ney, espace de rencontre à vocation culturelle, est inauguré en mars 1999. C'est un lieu de convivialité, ouvert à tous. Au fil du temps, en accueillant et accompagnant les initiatives d'habitants, différentes activités s'y développent, qui permettent aux petits et grands, parents et enfants de se retrouver et de partager des ateliers, des événements de quartier. Une programmation culturelle, qui rayonne dans un périmètre plus large, est mise en place.

En 2002, le Café Littéraire Le Petit Ney s'agrandit et ouvre une cuisine plus grande et une scène. En 2012, l'espace Poussiney, dédié à l'accueil des enfants et des familles prolonge l'espace café. Tout en se structurant, le lieu reste un espace de vie qui permet outre les activités et la programmation, de venir simplement prendre un café, lire, jouer, se poser un moment, seul.e ou en famille.

Aujourd'hui, l'association structure ses activités autour de valeurs :

- L'éducation populaire
- L'accès à la culture pour tous, et la promotion des pratiques artistiques amateurs
- La solidarité
- L'initiative collective et la citoyenneté
- L'économie sociale et solidaire, les circuits courts, la consommation responsable

2. Historique

Quelques dates importantes dans la vie de l'association :

1994 : Création de l'Association

1998 : Agrément Jeunesse **Éducation Populaire** par le Ministère de la Jeunesse, des Sports et de la Vie Associative

1999 : Ouverture du Café Littéraire

2002 : Agrandissement du Petit Ney : espace scène et cuisine.

2003 : Le Petit Ney reçoit l'agrément **Espace de Vie Sociale** par la Caf de Paris (un des premiers EVS Parisien).

Fin 2011 : l'association stoppe le journal (n° 187) et son activité de restauration, ce qui permet d'accompagner de nouvelles initiatives l'année suivante.

2012 :

- Renforcement du **Groupe de Spectateurs**
- Portage d'une **Accorderie**
- Portage de la **cuisine mobile**, mise à disposition sur l'arrondissement
- Développement d'**ateliers cuisine** pour enfants et adultes
- Développement des **balades urbaines**, commencées en 2009, et création de la visite du quartier de la Moskowa et de celle des Puces. Maintien de la visite du quartier de la Porte Montmartre
- L'agrandissement du café littéraire avec l'**ouverture de l'espace famille Poussiney**
- La mise en place d'ateliers de **communication bienveillante**
- La mise en place d'après-midis jeux animés par le **Ludollectif**

2014 : Publication du guide La **Porte Montmartre, des fortifs à l'îlot Binet, une histoire urbaine**, écrit par Sylvie Gourio et Philippe Durand.

2018 : Le temps fort **L'Album Fleurit le Bitume** est créé

2018 : La Visite du Quartier Blémont est créée, ainsi que la visite chantée du cimetière Montmartre (dans le cadre du Printemps des Cimetières)

Un nouvel axe de travail est approfondi ; parentalité et relations écoles/familles : création du **Ludiney Café des Petits**, mise en place d'un **accompagnement à la scolarité** et animation du **café des Parents** de l'école Labori.

Créée et portée par Le Petit Ney depuis 2012, L'Accorderie se constitue en association autonome.

2020 : Le Petit Ney est agréé **Association Éducative Complémentaire de l'Enseignement Public** par l'Éducation nationale (Académie de Paris). Cela nous permet de nous projeter plus concrètement dans les actions au sein des écoles.

2021 : Mise en place d'une **cantine participative** : moment de partage entre habitants et travailleurs du quartier autour de la préparation et la dégustation de repas le midi.

2022 : Le travail de **valorisation du plurilinguisme** se poursuit : intégration de la Cité Éducative pour des actions auprès des parents de jeunes enfants et un temps fort d'échanges et de réflexion sur le conte, la transmission orale et les langues maternelles.

Acquisition d'un « **vélo blender** », outil supplémentaire pour les actions de sensibilisation à

l'alimentation durable.

Publication du livre **La Moskowa, dans l'ombre de la butte, une histoire méconnue**, écrit par Philippe Durand, aux éditions locales du Xérographe.

2023 : Renforcement de travail autour de la parentalité :

- Au premier juillet : mise en place d'un **Lieu d'Accueil Enfant-Parent Itinérant**
- Septembre : Déploiement du dispositif « **Parents – Acteurs – Citoyens** » dans le cadre de la Cité Éducative du 18e : interventions sous forme de café des parents dans 19 établissements scolaires et de la petite enfance, et coordination d'une « instance parents ». Le « Vélo blender » est mobilisé pour mener des **ateliers de lutte contre le gaspillage alimentaire** auprès de classes d'écoles élémentaires.

2024 :

Le Petit Ney a fêté ses **trente ans** lors d'une journée festive le 21 septembre.

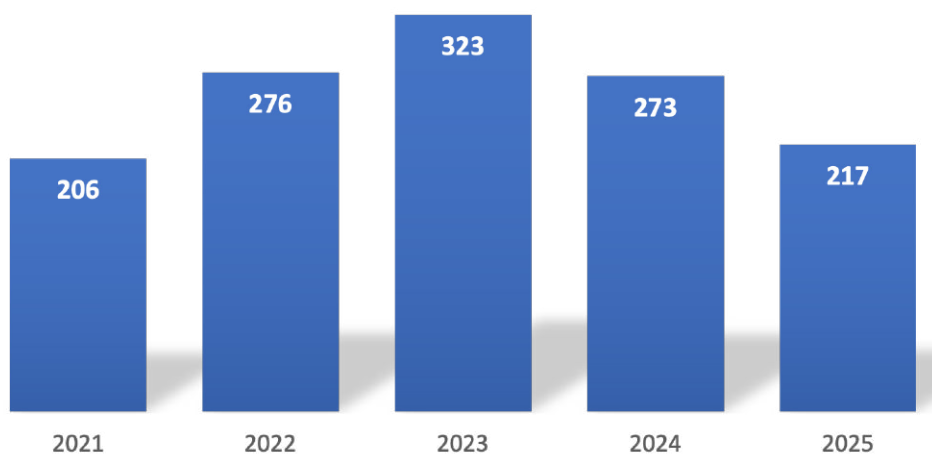
L'association est reconnue **Espace de Vie Sociale** (anciennement Espace de Proximité) par la **DSOL** (Direction des Solidarités, Ville de Paris)

Depuis septembre 2024, un temps d'**accueil petite enfance** est proposé le mercredi matin pour les **professionnels de la petite enfance** et les familles cherchant un mode de garde.

3. Adhésions 2025

a. Nombre d'adhésions et nombre de personnes adhérentes

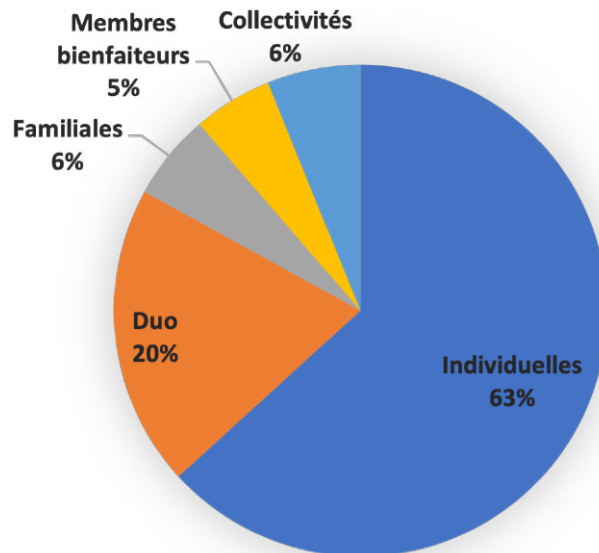
Au 31 décembre 2025, Le Petit Ney comptait **217 adhésions**.



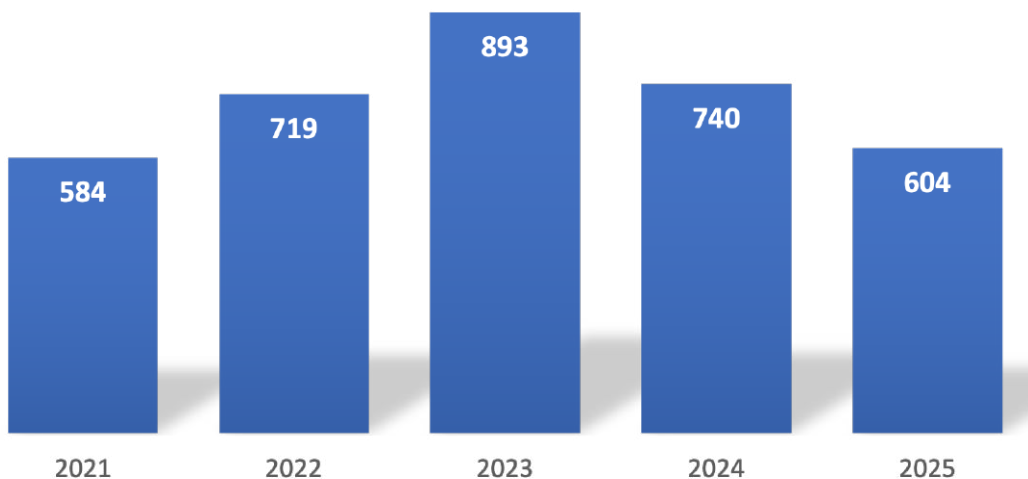
Cette baisse s'explique par la non-réadhésion de personnes, qui viennent notamment pour des activités qui ne nécessitent pas d'adhésion, comme le LAEP, le Slam, le café lecture... Nous avons également connaissance d'un certain nombre de décès parmi nos adhérents en 2025. Enfin, dans un contexte de tension sur les budgets des associations, un certain nombre d'associations qui adhéraient au Petit Ney n'ont pas renouvelé leur cotisation cette année.

Début 2026, un travail de sensibilisation va être mené auprès de toutes les personnes qui fréquentent l'association, pour qu'un maximum d'entre elles puissent (re)devenir adhérentes.

Les adhésions sont réparties en 5 catégories :



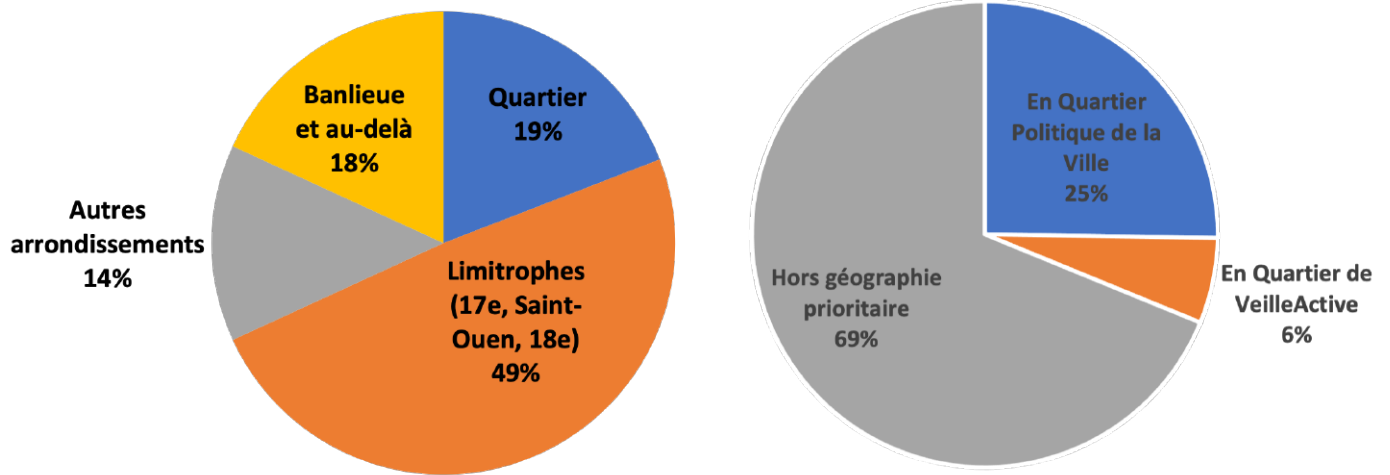
Ainsi, le nombre de **personnes adhérentes en 2025** est de **604** (une adhésion individuelle représente une personne, l'adhésion duo représente deux personnes, et pour les adhésions familiales, structure et membre bienfaiteurs, nous prenons en compte le nombre de personnes représentées au cas par cas).



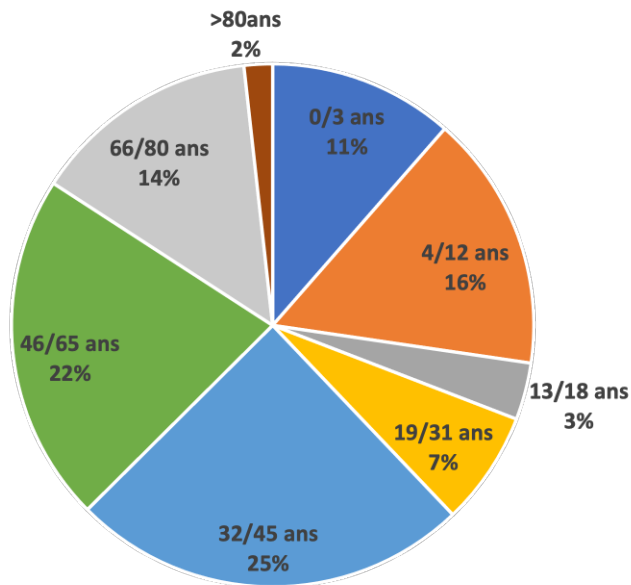
b. Analyse des données recueillies auprès des adhérents

Une collecte d'informations est effectuée au moyen de la fiche d'adhésion. L'exploitation de ces données anonymisées reste partiellement satisfaisante, car de nombreux adhérents ne répondent pas aux questions posées sur le bulletin d'adhésion, avec un taux de non-réponse qui varie selon les années, entre 18 et 32%.

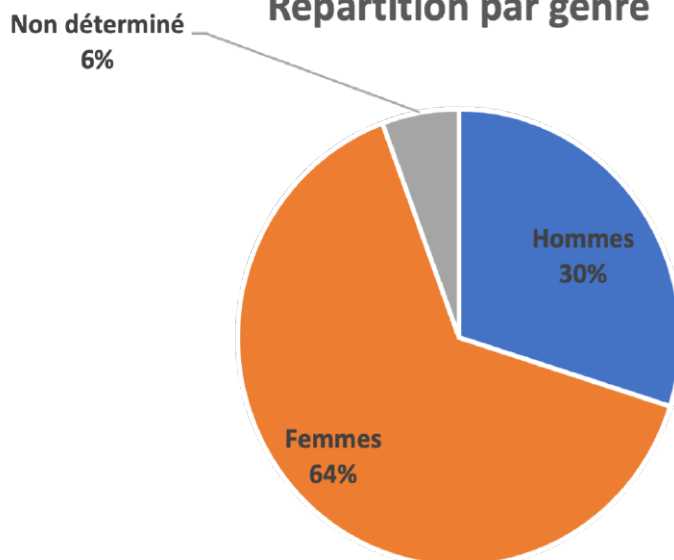
Lieux d'habitation



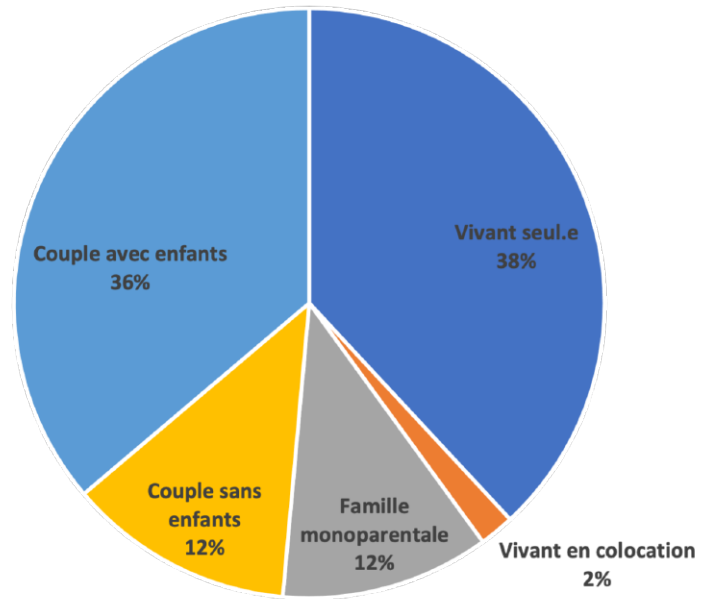
Répartition par âges



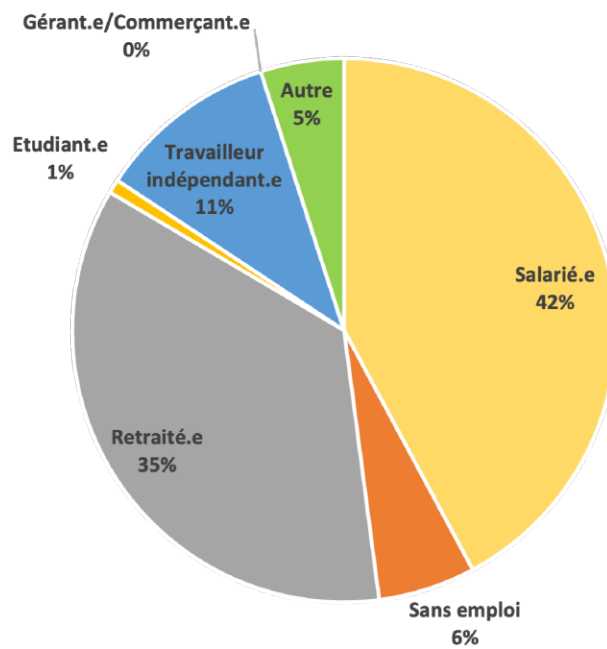
Répartition par genre



Répartition par situation familiale



Répartition par situation professionnelle



4. L'équipe du Petit Ney

a. Gouvernance

La gouvernance du Petit Ney est portée par un conseil d'administration élu par l'assemblée générale parmi les adhérents. Sur les 16 sièges, 11 sont occupés. Une nouvelle administratrice a été élue en 2024.

Un bureau est constitué au sein du Conseil d'Administration, composé de trois binômes (président et vice-présidente, trésorier et vice-trésorier, secrétaire et vice-secrétaire).

Bénévole, le Conseil d'Administration se réunit tous les deux mois, et travaille tout au long de l'année aux côtés de l'équipe salariée, aussi bien dans la conception et la continuité du projet associatif que dans la mise en œuvre des activités.



b. Bénévoles

Le travail du Petit Ney a été porté en 2025 par une équipe de 45 bénévoles, engagés dans les différentes activités de l'association, aussi bien auprès des publics (dans la programmation culturelle, dans les ateliers, des visites de quartier, lors de manifestations hors les murs...) que dans la construction des projets (réflexion collective, rédaction des dossiers de subvention...) et dans les tâches administratives.

En 2025, cela représente plus de 1300 heures de bénévolat, soit près d'un ETP.

Une soirée dédiée aux bénévoles de l'association a été organisée fin janvier. Ce temps a permis la rencontre entre bénévoles d'activités qui ne se croisent pas forcément au cours de l'année.

c. Salariés

L'année 2025 est une année de stabilité pour l'équipe salariée, seul un départ a lieu au 31 décembre, celui de Mathilde Kervel, remplacée par Swann Blanchet qui a pris ses fonctions dès début décembre 2025 pour une période de passation.

L'équipe au 31 décembre est donc composée de

- Myrina Durand et Marianne Journo : co-responsables de la structure (deux postes Fonjep)
- Guillaume Féret : Médiateur culturel chargé du livre (adulte-relais)
- Sophie Lapoix : Médiatrice chargée des relations écoles-familles (adulte-relais)
- Mathilde Kervel et Swann Blanchet : Médiatrices chargées des actions culturelles
- Muriel Bodin : Coordinatrice parentalité
- Emmanuelle Montemont : Comptable spécialiste en droit du travail à temps partiel, qui soutient l'équipe dans la gestion des ressources humaines.

d. Alternants, volontaires en service civique et stagiaires

L'association a actuellement un agrément pour accueillir des volontaires en service civique sur trois missions :

- «Faire vivre une alimentation durable au coeur d'un territoire zéro déchet» occupé par Tiffany Mainguy premier semestre puis par Yago Fernandez à partir du mois d'octobre.

- «Jouer ensemble pour grandir ensemble», mission occupée par Loane Acina au premier semestre puis par Zoé Dutertre depuis octobre.
- « Faire vivre les langues dans la Ville » occupée depuis octobre par Ryabe Borji.

Nous avons accueilli des stagiaires de différentes structures dont deux rémunérées :

- Clémence Foucault, Lisa Huguenot et Célia Corbin, en formation d'éducateurs de jeunes enfants
- Manon Ruffine, en première année à l'IUT de Bobigny en carrière sociales, option animation socioculturelle.

Enfin, nous recevons de manière régulière des demandes d'entretiens de groupes d'étudiants qui mènent des travaux de recherche dans différents domaines. Cette année, nous avons accueilli une classe en master d'Urbanisme de la Sorbonne Nouvelle à la demande de leur professeur.

e. Des intervenants

Pour compléter les forces du Petit Ney, l'association mobilise des intervenants rémunérés :

- Ivonne et Sidonie, deux cheffes cuisinières animent les ateliers cuisine et préparent chaque mois une partie des plats qui sont servis lors de la programmation culturelle.
- Lise Nathanson, psychologue spécialisée, anime les ateliers de communication bienveillante.
- Anne-Charlotte Ebin, accueillante qui vient renforcer l'équipe sur des temps du Lieu d'Accueil Enfant-Parent et certains cafés des parents.
- Margaux Clerbois est venue soutenir les actions de cuisine d'octobre à décembre.
- Claudie Decultis, autrice et metteuse en scène, anime les ateliers d'écriture hebdomadaires.

f. Une équipe formée et accompagnée

Au cours de l'année 2025, les salariés ont suivi différentes formations, séminaires, rencontres professionnelles, qui permettent de mettre en perspective leurs pratiques, d'intégrer de nouveaux outils, de se tenir au courant sur les avancées de la recherche en sciences sociales, en neuro-sciences, en sciences de l'éducation...

Muriel Bodin, Marianne Journo et Sophie Lapoix ont suivi une formation «animer un groupe de parents» auprès de l'EPE.

Plusieurs formations ont été suivies auprès de projet 19 en 2025 :

- Myrina Durand a suivi deux formations : « Comment accroître ses capacités RH au service de son projet » et «Dirigeant d'association : s'organiser, prioriser et déléguer pour développer le projet sans s'épuiser»
- Guillaume Feret : «Optimiser son organisation interne grâce au numérique»
- Mathilde Kervel : «Secteur culturel : secteur en tension, anticiper et faire face aux difficultés avec réalisme»

Muriel Bodin a suivi la 16e Journées Spirale « L'art de prendre soin des tout-petits : le dialogue fertile de Pikler et Pistoia» auprès d'ERES ainsi que «Enfance, handicap et interculturalité» et «ingénierie de projet» avec la Cité Éducative

Guillaume Feret a suivi le niveau expert de «La littérature jeunesse et sa médiation» auprès de l'École du Livre et obtenu sa certification.

Mathilde Kervel a suivi auprès d'Uniformation « Situation de harcèlement au sein de collectif d'enfants et d'adolescents : prévenir, détecter et réagir»

Sophie Lapoix a suivi la formation être accueillant en LAEP auprès du CRFPE, la formation «Gestion des ressources humaines bénévoles» organisée par le REVS avec l'association France Bénévolat et la formation «Faire de la diversité culturelle et linguistique un levier de réussite éducative» proposée par la Cité éducative.

Myrina Durand a suivi auprès du REVS : « Droit du travail et compréhension de la paie et des cotisations sociales »

Marianne Journo a suivi la formation « élaborer une stratégie de communication adapté à son projet social », avec PIE.

En 2025, Le Petit Ney a mobilisé l'accompagnement d'Alter'Action, qui propose à des étudiants mentorés de mener pour une association une mission de conseil. Nous avons donc choisi de travaillé avec ces étudiants sur les modalités d'évaluation de la cantine participative et des cafés des parents, actions pour lesquelles il nous faut renforcer nos financements en 2026. Le travail des étudiants devrait nous permettre d'obtenir début 2026 des pistes pour améliorer notre évaluation qualitative et d'impact, en lien avec le public et les partenaires.

4. Partenaires

a. Partenaires financiers

Le Petit Ney bénéficie de soutiens financiers de différents partenaires.

En fonction des projets mis en oeuvre, nous avons reçu l'appui de :

- La Ville de Paris, avec des financements de différentes directions (DDCT, DASCO, DFPE, DAC, DEVE, DAE, DSP, DSOL). La convention pluriannuelle d'objectif a été renouvelée en 2024. De plus l'association a été reconnue Espace de Vie Sociale par la Ville de Paris avec un financement de la Direction des SOLidarités.
- L'Etat, avec différents financements (La Cité Educative, ANCT, ARS, les emplois aidés Fonjep et Adulte Relais, la DRAC, le CNL, le FDVA)
- La CAF de Paris finance Le Petit Ney par un agrément d'Espace de Vie Sociale (EVS), du FNP (Fonds National Parentalité), un prestation de service pour le CLAS (Contrat Local d'Accompagnement à la Scolarité) et l'agrément LAEP.
- Le Conseil Régional d'Ile-de-France
- La Conférence des Financeurs de la lutte contre la perte d'autonomie des séniors
- Le GIP (Groupement d'Intérêt Public) pour la Réussite Educative
- Paris Habitat
- La Mairie du 18e, par le biais des dotations de proximité
- Les fondations Crédit Mutuel pour la lecture, Harmonie Mutuelle, BNP, Un pied devant l'autre, Lama

b. Partenaires d'action

Ancrée dans son territoire depuis près de 30 ans, l'association a développé des liens avec le tissu d'acteurs locaux, avec lesquels des actions collectives sont développées, mais aussi avec lesquels nous partageons nos diagnostics, nos observations, et vers lesquels nous pouvons orienter les habitants en fonction de leurs besoins.

- Des partenaires associatifs locaux

- le centre social et culturel La Maison Bleue (dans le cadre du territoire zéro déchet, de la lutte contre l'isolement des séniors, avec des actions spécifiques dans le cadre des JOP)
- la Maison de la Musique Contemporaine (paysage sonore du quartier de la Porte Montmartre)
- Sirius Production
- La Sierra Prod
- L'Accorderie Paris 18 (portée par le Petit Ney depuis 2012 jusqu'à l'autonomisation en 2018 et hébergée au Petit Ney jusqu'en juin 2024)
- L'association VRAC (approvisionnement cantine participative et sorties CuisiNey)
- Les deux pensions de familles des Petits Frères des Pauvres du quartier (Café Jeux)
- Le Felipé, FEstival du LIVre et de la Presse Écologiste pour la jeunesse
- Le centre Paris Anim Binet (ACTISCE), dans le cadre de notre participation au Felipé

- L'association La Cloche (relai du Carillon et cafés jeux)
- l'AMAP Jardiney (hébergée au Petit Ney)
- le Ludollectif (hébergée au Petit Ney et en co-animation des soirées jeux)
- le collectif Jeux dans le 18e composé de la ludothèque de l'ENS Torcy, la ludothèque Planète Jeux, Home Sweet Mômes, Quartier Ludes, la Boîte à Chimère, le Ludollectif et le Petit Ney
- le collectif des Ateliers de Rue (Etoiles du Sol, Maison Bleue, les Petits Débrouillards, Arc EA)
- Arc EA, notamment les équipe de prévention de rue Macadam et Relais 18
- Slam Ô Féminin (programmation et ateliers Slam)
- le collectif Contes à Croquer (programmation et ateliers Contes)
- la Ruche des Arts (programmation annuelle)
- l'hôpital de jour et la fondation l'Elan retrouvé (cantine participative)
- Paris en Compagnie (cantine participative)
- Antanak (emprunt de camion, matériel informatique)
- L'association Moskowa (organisation d'événements culturels sur le Talus Belliard, collaboration dans le cadre de la publication du livre sur la Moskowa)
- La CPTS Paris 18
- L'Espace Solidarité et Insertion (Fondation de la Croix Saint Simon) pour le Lieu d'Accueil Parents-Enfants
- Le CHU Valadon pour le Lieu d'Accueil Parents-Enfants
- l'EVS Maison Belliard (mutualisation de matériel Petite Enfance)

- Des partenaires institutionnels

- L'Equipe de Développement Locale
- Le REP+ Utrillo
- L'Equipe Pluridisciplinaire de Réussite Educative
- La Cité Educative du 18e
- Les écoles et centres de loisirs du territoire (TAP, cafés des parents, ateliers de lutte contre le gaspillage alimentaire, visites de quartier, l'Album Fleurit le Bitume)
- Les crèches Henri Huchard, Ganneron, Chapelle Internationale, La Toupie, Le Dauphin Bleu, Le Petit Dauphin, Crescendo Binet, Camille Flammarion (intervention lecture et l'Album Fleurit le Bitume)
- Les Jardins d'Enfants Pédagogiques Jean Varenne, Eugène Fournière (fermé en septembre 2025) et Marcadet

- Des partenaires culturels

- la bibliothèque Jacqueline de Romilly (Nuits de la lecture, l'Album Fleurit le Bitume, bibliothèques Hors les Murs)
- les théâtres de l'Etoile du Nord, l'Espace 1789, la Comédie Française, Théâtre Gérard Philippe, le Rond Point, le 104, Chaillot, l'Odéon, le Lavoir Moderne Parisien, le Théâtre Paris Villette, le Monfort, la Colline, le Mouffetard, la Cartoucherie, le BAL, la grande Halle de la Villette, festival Paris l'été... (groupe de spectateurs)
- la librairie l'Eternel Retour,
- les éditions Milan (Agir pour tous les Enfants dans le cadre de la Cité Educative du 18e)
- les auteur.trice.s illustrateur.trice.s dans le cadre de l'Album Fleurit le Bitume
- le Salon du Livre et de la Presse pour la Jeunesse de Montreuil
- le Centre National du Livre
- La Maison de la Musique Contemporaine

c. Réseaux d'acteurs professionnels et associatifs

Le Petit Ney s'engage dans différents réseaux professionnels, qui permettent de mettre en commun les expériences, de se former, d'échanger des bonnes pratiques, de mutualiser des ressources, de nourrir une inter-connaissance.

- le REVS (Réseau des Espace de Vie Sociale Parisien) dont Le Petit Ney est une des structures élues du conseil d'administration et assure le rôle de trésorier.

- l'Agence Quand les Livres Relient : formation professionnelle et travail en réseau autour de la littérature jeunesse
- Le RNCAP (Réseau National du Conte et des Arts de la Parole)
- l'ALF (Association des Ludothèques Françaises) et l'ALF Île de France

Par ailleurs, nos partenaires financiers nous associent à des réseaux, favorisant l'inter-connaissance et l'émergence de synergies, de réflexions :

- le réseau Parentalité initié par la CASPE 18
- le réseau des acteurs de l'Economie Sociale et Solidaire parisiens, initié par la DAE de la Ville de Paris
- le réseau des lauréats de la Conférence des Financeurs
- le réseau des acteurs ludiques, initié par la DFPE de la Ville de Paris
- le comité de lecture petite enfance du 18e

d. Lieux d'interventions régulières (crèches, écoles, Jardin d'enfants Pédagogiques...)



II- BILAN DES ACTIVITES MENEES EN 2025

Axe I : Renforcer la communauté éducative autour des enfants

Action 1 : Accompagner la parentalité

• Lieu d'Accueil Enfant-Parent



*Le mercredi et vendredi de 16h30 à 19h,
le samedi de 10h à 12h30 dans l'espace
Poussiney*

*Le mercredi de 14h à 15h30 à l'Espace
Insertion Solidarité, rue Georgette Agutte,
le jeudi de 18h à 20h au CHU Valadon, le
samedi de 15h à 18h à la crèche Geor-
gette Agutte*

Au 1er trimestre 2025, les fréquentations ont baissé par rapport au 1er trimestre de l'année passée. Le fait de ne plus accueillir les professionnelles sur ce temps désormais dédié aux parents, a eu une incidence sur les fréquentations. Les accueils, plus calmes, ont gagné en qualité, et des mères se retrouvent dans Poussiney pour discuter entre elles, pendant que les enfants jouent ensemble dans un espace sécurisé. Nous avons accueilli plusieurs familles dont un des enfants est en situation de handicap ; nous avons fait l'acquisition de jeux adaptés et leur proposons un cadre posé, sans excès de sollicitations.

La Semaine Nationale de la Petite Enfance a été menée sur le thème de la Savane.

La grande mixité sociale et culturelle des familles accueillies au LAEP a amené l'équipe à se poser de nombreuses questions concernant le soutien à la parentalité, dans un contexte pluriculturel. Nous avons pu travailler avec des ethnopsychologues du CAIREP, et suivre une formation Cité éducative sur handicap et interculturalité.

Poussiney s'est refait une beauté pour la rentrée, avec du papier occultant posé sur les vitrines, afin de renforcer la confidentialité.

En hors les murs :

La crèche G.Agutte nous propose depuis septembre 2025 un nouvel espace, avec une terrasse sur laquelle les enfants peuvent faire du vélo. Les mères et les enfants de l'Espace Solidarité Insertion sont souvent venues aux accueils proposés à la crèche. Nous avons débuté les accueils au CHU Valadon, et les familles sont venues cuisiner une journée au Petit Ney, des recettes qui leur tenaient à cœur.

L'été nous sommes retournés au square Serpollet, en plus des accueils au square Maria Vérone et au Jardin Binet. Et nous avons participé à une Rue aux Ecoles au mois de septembre.

Nous avons pu participer à la présentation de la maison des 1000 premiers jours, et restons en contact avec différents LAEP, notamment La Babillo, le QuiDitQuoi, et l'Arbre Bleu.

Année	Fréquentation enfants	Fréquentation adultes	Nombre d'accueils
2024	3140 enfants	1750 adultes	225 temps d'accueil
2025	2566 enfants	1664 adultes	225 temps d'accueil

- **Communication bienveillante : être en relation, et si ça s'apprenait ?**

-ateliers adultes : un vendredi soir par mois, de 19h à 21h30

-ateliers enfants : un samedi après-midi par mois, trois groupes d'enfants, les 9-11 ans de 13h30 à 15h, les 6-8 ans de 15h15 à 16h15, et les 4-5 ans de 16h30 à 17h30

-cafés des parents : ponctuellement, dans les écoles partenaires.



Le dispositif des ateliers de Communication Bienveillante au Petit Ney comprend un cycle de formation à destination des parents et des professionnels de l'enfance et de l'éducation, auquel répond un cycle d'ateliers à destination des enfants.

Ces cycles, animés par la psychologue Lise Nathanson, sont basés sur la méthode Faber et Mazlish.

Ainsi les ateliers visent à travailler sur les trois piliers : empathie, gestion du stress et résolution de conflits. Afin que certains parents non disponibles le vendredi soir puissent bénéficier de l'atelier, nous avons proposé un atelier en après-midi.

Lise Nathanson anime également sur ce thème des cafés des parents dans les écoles dans lesquelles nous intervenons.

ANNÉES	Nombre de séances	Enfants	Adultes	Cafés des parents
2024	7 (adultes), et 8 x 3 (enfants)	24 enfants	17 parents	0
2025	7 (adultes), et 7 x 3 (enfants)	16 enfants	17 enfants	1

Action 2 : Accompagner les familles dans la scolarité

- **Accompagnement à la scolarité**



Deux groupes d'enfants accueillis, l'un les mardis, l'autre les jeudis, de 16h30 à 18h, pour un temps d'aide aux devoirs et un atelier d'éveil culturel les deux groupes réunis les mercredis de 13h30 à 15h30 pour un accompagnement par le jeu libre. Ponctuellement, les mercredis et pendant les vacances, des sorties culturelles sont proposées.

Le Petit Ney a mis en place depuis 2018 un dispositif d'Accompagnement à la scolarité. Ce dispositif propose aux enfants, par la pédagogie du détour, une entrée dans les apprentissages de la lecture, de l'écriture, de l'expression orale...

Lors de ces temps, les membres (salariés et bénévoles) du Petit Ney mobilisent leur expertise dans l'apprentissage de compétences par le jeu et la littérature jeunesse. Nous pouvons notamment citer deux temps forts de l'année autour du livre : la participation au Felipe (Festival du Livre et de la Presse d'Écologie, d'avril à mai 2025) des enfants qui votent pour leur album préféré parmi la sélection et les ateliers du festival l'Album Fleurit le Bitume (en juin 2025). Ces moments leur permettent de développer leur esprit critique, d'aiguiser leur capacité de lecture à l'oral mais également de développer leur connaissance des métiers du livre.

De plus, des partenariats ont été noués afin de compléter les champs d'action de l'équipe. Un atelier de conception d'un conte scientifique a été mené sur 4 séances en partenariat avec l'association Les Petits Débrouillards afin de développer leur intérêt pour les sciences par l'expérimentation en juin 2025. A la reprise, en novembre, ce sont des ateliers autour du théâtre et de l'expression orale qui ont été menés en partenariat avec la compagnie Les Hyménoptères. Une restitution auprès de certaines familles a permis de mettre en valeur le travail effectué par chaque enfant lors des 6 séances.

Par ailleurs, le dispositif souhaite impliquer les parents pour les accompagner eux aussi, dans le suivi de la scolarité de leur enfant. Des temps d'échanges informels ont lieu à chaque séance, et des temps plus formels, ainsi que des temps conviviaux ont lieu une fois par trimestre.»

Année	Nombre séances	Inscrits	Moyenne par séance	Sorties culturelles
2024	79	51	8 enfants	6
2025	75	48	8 enfants	5

• Café des Parents dans les écoles



Ci-contre : Café des parents au Jardin d'Enfants Jean Varenne

Depuis septembre 2023, par le dispositif de la Cité Éducative, l'association a développé le projet Parents, Éducateurs en déployant les cafés des parents sur l'ensemble des établissements de la petite enfance au collège sur le REP+ Utrillo et REP Berlioz. En 2025, 12 établissements se sont inscrits dans ce projet.

Notre démarche est la suivante :

- Identifier avec les parents les thématiques en lien avec la parentalité, la scolarité qui les intéressent, les préoccupent, les interrogent.
- Développer une réflexion avec les parents, préciser les questions qu'ils se posent, favoriser le partage d'expériences entre parents.
- Inviter des intervenants compétents sur chacune des thématiques.
- Synthétiser et diffuser les réflexions et informations dispensées.

Les échanges avec les parents permettent d'affiner la connaissance des professionnels du quartier et de ses enjeux. Les débats proposés servent aussi aux parents à se rencontrer et à se parler parfois pour la première fois, et l'objectif de créer et renforcer le lien social est atteint.

Bilan de fréquentations :

Année	Nombre séances	Nbr personnes total	Moyenne par séance
2024	90	828	9 parents
2025	90	664	7 parents

Action 3 : Fédérer et valoriser les acteurs éducatifs, culturels, au sein d'une communauté éducative locale

• Lecture avec les bébés

*mardis, jeudis, vendredis de 10h30 à 11h30
un samedi par mois, de 16h à 17h.*



Proposés au Petit Ney depuis 2002, ces ateliers permettent aux parents et aux enfants de partager le plaisir des mots, des histoires et des mélodies dans un cadre bienveillant. Cette année, l'atelier du samedi a notamment accueilli le 17 mai l'artiste sonore Stefania Becheanu, en résidence avec la Maison de la Musique Contemporaine. En collaboration avec la conteuse Géraldine Baron de l'association Racines Barbares, les familles ont vécu une immersion sensorielle via le Kamishibai, renforçant ainsi la transmission culturelle et le lien parent-enfant autour de la narrativité.

Bilan de fréquentations :

Année	Inscrits	Accompa-gnateurs	Nombre séances	moyenne/séance
2024	110	46	147	8 enfants / 5 adultes
2025	81	50	106	10 enfants et 6 adultes

• Ateliers livres et temps de jeux avec les structures de la petite enfance partenaires



Les médiateurs du Petit Ney interviennent dans les établissements d'accueil de jeunes enfants partenaires pour des temps de lecture : ces interventions s'appuient sur un rituel comprenant comptines, jeux de doigts, lectures collectives et « bain de livres ». Ces interventions sont également l'occasion d'échanger avec les professionnels des structures, de valoriser leurs compétences, de se transmettre des informations et comptines. Cette année, à la demande des crèches, l'action s'est enrichie de séances de lecture parents-enfants sur des horaires adaptés, favorisant ainsi le lien familial au sein même de la crèche.

Les structures partenaires pour la lecture :

- crèche municipale Henri Huchard (jusqu'en juin 2025)
- crèche associative Le Petit Dauphin
- crèche associative Le Dauphin Bleu
- crèche associative Le Petit Dauphin (jusqu'en juin 2025)
- halte garderie associative La Toupie (jusqu'en juin 2025)
- multi-accueil Léo Lagrange à Chapelle Internationale
- crèche Crescendo Binet (groupe SOS)
- crèche municipale Ganneron (depuis octobre 2023)

Nous intervenons également dans deux jardins d'enfants pédagogiques (Jean Varenne et Marcadet) pour y animer des ateliers jeux de société, qui visent à initier les enfants aux jeux à règles : dans le plaisir, apprendre à lancer un dé, à attendre son tour, à prendre soin du matériel du jeu, à accepter de perdre... Ces interventions sont très attendues par les enfants avec lesquels un lien s'est créé (plusieurs familles ont ainsi adhéré au Petit Ney).



Bilan des fréquentations

Ateliers Jeux	Nombre structures	Nbre séances	Moyenne par séance
2024	2	18	14 enfants et 3 adultes
2025	2	22	16 et 3 adultes

Ateliers lectures			
2024	8	143	13 enfants et 3 adultes
2025	8	114	15 enfants et 3 adultes

Accueil Petite Enfance



Les accueils Petite Enfance sont proposés aux professionnelles, assistantes maternelles et auxiliaires parentales, le mercredi matin de 9h30 à 11h30. Elles sont accueillies par une éducatrice de jeunes enfants, et parfois une deuxième personne. Bien investis cette année, l'enjeu est de proposer un aménagement de l'espace adapté aux enfants, et un espace d'échanges pour les professionnelles. Ce temps permet aussi d'échanger sur les pratiques, et sur le suivi des enfants dont elles s'occupent.

Les professionnelles ont, cette année, notamment beaucoup échangé sur les formations qui leur sont dédiées, et les difficultés qu'elles peuvent rencontrer dans la relation avec les familles. Cela a par ailleurs amené l'accueillante à se renseigner sur les moyens de recours pour ces professionnelles, qui, souvent, sont seules pour faire valoir leurs droits face aux parents employeurs. Des associations ressources ont été identifiées.

Nous souhaiterions également que ce dispositif soit connu des parents qui sont en recherche d'un mode de garde. Pour le moment, malgré notre participation aux réunions pour les nouveaux parents à la Mairie du 18ème, les parents ne viennent pas dans ce but.

Nous tenons à ce que les parents puissent donc trouver des ressources d'information, de conseil, en termes de mode de garde. C'est l'occasion pour eux de pouvoir discuter avec des professionnelles de la garde à domicile, sans être engagés.

Bilan de fréquentations

Années	Nb d'accueils	Nbr d'enfants	Nbre adultes
2024	13	59	32
2025	27	286	174

• Ateliers Poussiney créatifs



Ces temps ont été remis régulièrement en place depuis octobre 2022. Les thèmes sont choisis selon les propositions des usagers.

Les ateliers proposés sont modulables pour permettre d'accueillir et de faire participer les enfants d'une grande tranche d'âge : de 6 mois à 8 ans et sont proposés pendant les vacances scolaires les jeudis de 16h30 à 18h.

Nous proposons des ateliers créatifs avec peinture au pinceau ou peinture à doigts, collages, découpages, assemblage ou agencement d'éléments... Nous choisissons des modèles faciles à reproduire à la maison, car ne nécessitant pas de matériel spécifique, et à partir d'éléments de recyclages (bouchons, rouleaux de papier toilette, cartons, bouteilles, végétaux glanés...).

Bilan de fréquentations

Années	Nb de rendez-vous	Nbr d'enfants	Nbre adultes
2024	4	56	32
2025	4	40	22

- **Temps d'Activités Périscolaires (TAP)**

Le Petit Ney répond également à l'appel à projet de la Mairie de Paris pour l'animation des Temps d'Activités Périscolaires. Sur la période de janvier à juillet, deux TAP à l'école Dorléac A étaient animés : un TAP cuisine, dans les locaux du Petit Ney avec les enfants de CE2, CM1 et CM2; et un TAP Contes en ombres à destinations des CP et des CE1, dans les locaux de l'école.



Depuis septembre 2025, nous maintenons l'atelier autour des contes. Cet atelier offre aux enfants un parcours d'éveil à la narration et aux arts visuels. A partir de contes traditionnels, de contes du monde et de contes modernes, les enfants découvrent et s'approprient le schéma narratif pour développer leur oralité et stimuler leur imaginaire. Le projet intègre aussi une dimension plastique forte : les enfants découvrent et s'initient à des courants artistiques majeurs et à des techniques d'illustrations diverses. Ces temps favorisent l'expression personnelle tout en structurant une première culture littéraire et artistique commune.

Le TAP cuisine n'a pas été renouvelé, en effet, l'association ne pouvait dans le cadre du nouvel appel à projet ne proposer qu'un TAP par école. Nous poursuivons cependant un travail de sensibilisation à la cuisine durable auprès des enfants du quartier avec les ateliers vélo à smoothie, les LudiBrunch en Famille, les sorties CuisiNey (voir plus loin).

Années	Nombre d'interventions	Moyenne enfants/ séance
2024	(36x2)+10 ateliers = 82	15
2025	46 ateliers Contes, 22 ateliers Cuisine	16

- **L'Album Fleurit le Bitume**



« L'Album Fleurit Le Bitume » vise depuis 2016 à tisser des liens étroits entre les habitants, les accueils de loisirs, les bibliothèques et les librairies du quartier, et des artistes locaux. Ce festival met en relation directe les familles et les enfants avec des auteurs et illustrateurs, en privilégiant les artistes qui vivent ou travaillent dans le 18e arrondissement. En s'appuyant sur un réseau solide incluant les bibliothèques Romilly et Sabatier, les structures éducatives et de loisirs du quartier ainsi que les librairies partenaires, le projet transforme le quartier en un vaste espace de médiation culturelle à ciel ouvert.

L'édition 2025, centrée sur la thématique « Les animaux et nous », a réuni les artistes Eve Gomy, Popy Matigot et Sophie Humann pour un programme riche en rencontres, en ateliers

créatifs et en lectures en plein air. En explorant notre rapport au vivant, ces rencontres ont permis de renforcer les liens avec les acteurs éducatifs locaux tout en suscitant un vif enthousiasme chez les jeunes participants et leurs accompagnants (parents, enseignants et animateurs). Le succès de cette édition confirme la pertinence du format nomade du festival, qui allie chaque année exigence artistique et éducation populaire pour faire rayonner la littérature jeunesse sur le bitume.

Bilan de fréquentations

Années	Nb de rencontres avec les artistes	Nb de structures éducatives invitées	Nbr d'actions	Nbr de participants
2024	9	8	32	381 enfants et 138 adultes
2025	11	4	26	449 enfants et 146 adultes

● Groupe de spectateurs familles

Nous avons constaté d'une part le souhait des familles avec de très jeunes enfants de sortir en famille et d'initier leur enfant à la pratique culturelle, mais aussi leurs difficultés d'accès aux lieux culturels, faute de connaissance de l'offre, de moyens financiers, ou parce qu'elles préfèrent sortir en groupe.

Nous avons, par notre expérience d'animation d'un groupe de spectateurs adultes, des partenariats établis dans de nombreux théâtres, et un savoir-faire en matière de médiation dans le champ social.

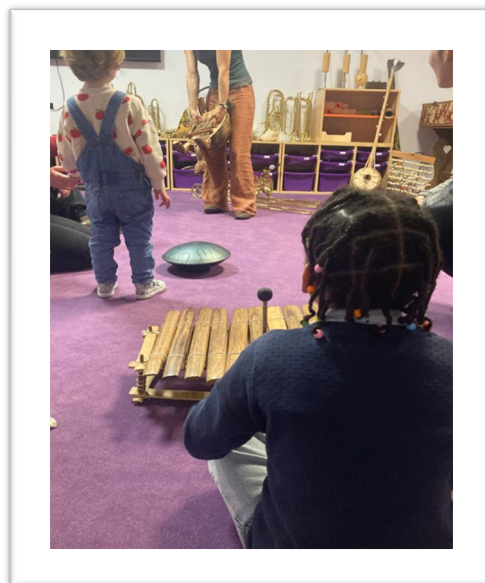
C'est pourquoi nous avons développé cette offre de

« groupe de spectateurs familles », avec des sorties à destination des enfants de 18 mois à 5 ans, accompagnés de leur famille.

Elle rencontre du succès : les retours après les spectacles sont toujours enthousiastes.

8 sorties ont été proposées en 2024 réunissant 45 adultes et 62 enfants.

8 sorties ont été proposées en 2025 réunissant 41 adultes et 49 enfants.



● Semaine Nationale de la Petite Enfance

Nous participons depuis 2021 à la semaine nationale de la Petite Enfance, initiée par le collectif Agir pour la Petite Enfance.

En 2025, nous sommes partis sur le thème « La savane » et avons préparé une installation particulière lors des temps du Lieu d'Accueil Enfant Parents. Ces moments où nous proposons un aménagement à thème permettent aux enfants de redécouvrir l'espace Poussiney, et d'y évoluer différemment. Nous pouvons alors observer l'émergence de jeux nouveaux, avec l'appui de nouveaux supports de création ludiques.

Axe II : Maintenir et développer l'espace culturel de proximité

Action 1 : Faire vivre une programmation culturelle au sein du quartier

• Soirées Contes



Le Petit Ney est un précurseur de la scène conte parisienne. C'est la première des scènes de contes régulière à Paris. Les soirées se présentent en deux temps :

- une scène ouverte permet aux participants de monter sur scène et de prendre la parole pour transmettre des contes, des anecdotes, des récits de vie, des devinettes, des chansons... Elle est animée par trois conteurs bénévoles, Violaine Robert, Martine Compagnon et Philippe Imbert, tous trois membres du Collectif Contes à Croquer.

La scène est ensuite confiée à un conteur professionnel qui entraîne le public dans son univers personnel, suscitant des images et des émotions.

La programmation Contes est menée par une conteuse bénévole, Antonietta Pizzorno, membre du collectif Contes à Croquer et membre du conseil d'administration. La restauration qui accompagne la soirée comporte un plat végétarien préparé par deux cheffes, en lien avec le spectacle proposé. Tout autour de la soirée, la place est laissée aux échanges entre les spectateurs-participants.

Année	Nombre de soirées	Moyenne/date	Total personnes présentes
2024	9	35	320
2025	9	38	342

• Soirées Slam



Le Petit Ney est la plus ancienne scène Slam européenne. Le Slam, ce sont des textes dits à voix haute, offrant une grande liberté d'expression, tant dans la forme que dans le fond et permet donc la prise de parole de tous. Précédée d'un atelier d'écriture, la soirée Slam mensuelle se décompose en deux temps : la scène est traditionnellement offerte à un Slameur ou une Slameuse qui présente son travail. Les artistes programmés sont invités par le Collectif Slam ô Féminin. La scène est ensuite ouverte à tous, animée par CatMat.

Les textes sont proposés par des personnes de tous âges, hommes et femmes, de toutes origines, et les thèmes abordés sont très variés et souvent engagés. L'écriture des textes dits permet un partage riche, qui touche parfois à des émotions, des récits intimes et peuvent être vécus collectivement.

Bilan de fréquentations

Année	Nombre de soirées	Moyenne/date	Total personnes présentes
2024	9	27	240
2025	9	25	221

● **Après-midi Café Chantant**

Les Cafés Chantants rassemblent une fois par mois des chanteurs et musiciens amateurs et professionnels.

Est donné à l'avance un thème, assez large qui permet un jeu sur les idées et sur les mots, différentes interprétations, et chacun peut apporter une ou plusieurs chansons du répertoire français ou étranger en lien avec ce thème.

La scène est donc ouverte à tous et elle est animée par le Collectif des Cafés Chantant, qui est également à l'initiative du thème.

La part belle est laissée au répertoire de la chanson française, mais on peut également venir avec une chanson ou un texte personnel, ou tout simplement pour écouter. Plusieurs chansons collectives sont proposées, qui permettent une cohésion des participants, et qui renforcent la convivialité. Durant l'après-midi, une grande place est laissée aux échanges entre les chanteurs-spectateurs.



Bilan de fréquentations

Année	Nombre d'après-midis	Moyenne/date	Total personnes présentes
2024	9	19	174
2025	9	15	138

Action 2 : Animer des ateliers et des pratiques culturelles et artistiques

● Ateliers d'écriture



Une fois par semaine, un atelier d'écriture est animé par Claudie Decultis, autrice et metteuse en scène. Un texte ou des extraits sont présentés, ce qui permet de nourrir, d'alimenter la création, d'explorer des styles littéraires variés. Puis les participants sont accompagnés pour un temps de création individuelle, la rédaction d'un texte personnel en lien avec les textes présentés. Les thèmes abordés sont variés et suscitent l'échange,

enrichissent les créations, autant sur la forme que sur le fond. Un temps de lecture des productions permet en fin d'atelier d'échanger, de commenter, et de progresser dans la pratique de l'écriture. L'atelier d'écriture est un espace d'expression qui permet de légitimer l'écriture, améliorer la capacité à communiquer, par l'écrit, des émotions, des idées, des engagements, des récits de vie.

Un recueil des textes écrits est édité chaque année, et un temps festif de restitution sur scène est organisé afin que les participants puissent présenter leur travail sur l'année.

Bilan de fréquentations

Année	Nbre de séances	Moyenne / date	Total personnes présentes
2024	37	6	242
2025	32	4,5	146

● Ateliers contes

Ces ateliers sont proposés dans l'après-midi qui précède chaque soirée contes. Ils sont animés par une conteuse professionnelle, Antonietta Pizzorno, membre du collectif Contes à Croquer. Les participants sont invités à apporter des contes, récit de voyage, anecdotes... L'atelier vise à développer la capacité à se saisir d'un texte et à le transmettre à l'oral, en véhiculant par la voix des images, des émotions, en transportant un auditoire dans un univers personnel.

Le travail s'effectue en groupe restreint pour une pratique et un accompagnement approfondis.

Bilan de fréquentations

Année	Nombre d'ateliers	Moyenne de personnes par date	Total des personnes présentes
2024	7	2	17
2025	6	2	12

● Ateliers slam

Un samedi par mois, de 17h à 19h, entrée libre et gratuite
Ces ateliers sont proposés dans l'après-midi qui précède chaque soirée Slam. Ils sont animés par CatMat, membre du collectif Slam ô Féminin. Ici aussi, une sélection de textes ou d'extraits de textes est présentée pour nourrir les créations, tant dans la forme que dans le fond. Des exercices d'écriture et de diction sont proposés, qui mettent aussi bien en mouvement le corps que l'esprit.

Bilan de fréquentations

Année	Nombre d'ateliers	Moyenne de personnes / date	Total des personnes présentes
2024	9	12	113
2025	9	11	103

● Cafés Lecture

Toutes les six semaines, un café lecture est proposé au Petit Ney, animé par une bibliothécaire. Une sélection de deux livres est faite en amont par les participants, et l'objet du café est d'échanger autour de ces lectures, de partager à voix haute les extraits qui ont particulièrement retenu l'attention, de commenter le style d'écriture, la qualité du récit, d'échanger sur les personnages... Le café est accessible à tous, qu'on ait lu tout ou une partie des livres sélectionnés ou aucun. Dans une ambiance conviviale de petit déjeuner, le temps du café lecture est riche en échanges, et permet de favoriser la rencontre entre des lecteurs, et de confronter leur vision subjective des ouvrages. Elle améliore l'expression des participants qui sont invités à développer et à argumenter leurs points de vue. Le choix des livres est fait collectivement, et permet aussi de parler de lectures faites hors du cadre du café lecture.

Bilan de fréquentations

Année	Nombre d'ateliers	Moyenne de personnes / date	Total des personnes présentes
2024	8	4	35
2025	7	5	32

● Mémoires croisées, récits cartographiés

En partenariat avec le Centquatre Paris, l'artiste Hannah Puzenat, le centre social La Maison Bleue, un cycle avec un groupe de femmes séniors s'est tenu en 2025. L'artiste accompagne la mise en mots mais aussi en images, en art, de récits de vie qui s'ancrent dans la Grande Histoire et dans des parcours migratoires, dans des lieux autour du quartier comme sur d'autres continents. Ce cycle va donner lieu à une restitution au printemps 2026, au Centquatre et au centre social, avec une exposition des travaux des femmes.

Action 3 : Faire passerelle pour des lieux culturels, à l'initiative des habitants

● Groupe de spectateurs



Chaque mois, une sélection de spectacles dans des théâtres et salles de spectacle partenaires est proposée, aux tarifs du champs social. Ce groupe de spectateurs permet à des personnes qui ont de faibles revenus, qui ne savent pas quels spectacles choisir, ou qui n'osent pas se rendre au théâtre seules, de bénéficier de conseils, d'être accompagnées, vers les lieux culturels franciliens. Les lieux partenaires sont entre autres : l'Odéon, Chaillot, La Comédie Française, l'Espace 1789, le théâtre Gérard Philippe, l'Étoile du Nord, la Cartoucherie, la grande Halle de la Villette, le théâtre du Rond-Point, le Monfort...

Des temps de rencontre sont organisés, qui permettent au groupe de se retrouver et de sélectionner les spectacles collectivement et d'échanger sur ce qui a été vu durant la saison.

En 2025, deux parcours de médiation ont été mis en place, avec la Maison de la Musique Contemporaine, et l'orchestre inter-contemporain.

Bilan de fréquentations

Année	Nombre de sorties proposées	Nombre d'inscrits au groupe	Moyenne de personnes par sortie
2024	51	85	14
2025	45	65	8

● Initiatives de programmation



Le Petit Ney accompagne les initiatives des habitants, des adhérents, des collectifs, ou de structures partenaires pour mettre en œuvre, en dehors de la programmation régulière, des événements culturels ponctuels. La salle du Petit Ney est mise à disposition, un relais est pris au niveau de la communication, une restauration est proposée pour permettre aux habitants de profiter de nouvelles propositions : théâtre, conférences, découverte de jeunes conteurs, spectacle, projections, concerts.

En 2025, nous avons organisé une soirée pour la sortie du livre de Philippe Durand « Les Puces m'ont raconté » publié à la maison d'édition locale Les Xérogaphes.

Nous avons accueilli l'émission de Radio Citron toute l'après-midi du 28 juin. Radio Citron est une web radio conçue et animée par les usagers du SAVS Cadet et les patients de l'H.D.J La Rochefoucauld. Deux structures de la Fondation l'Élan Retrouvé.

Axe III : Faire vivre un espace de vie citoyenne

a. Action 1 : Être et faire ensemble pour renforcer les liens entre les habitants

- **Un espace café ouvert à tous**



Le Petit Ney, outre les ateliers et la programmation proposés, est un espace où l'on peut venir se retrouver librement. L'espace est ouvert plus de 40 heures par semaine. Des boissons chaudes et froides sont proposées avec une tarification faible, mais il n'est pas obligatoire de consommer pour passer un moment, se reposer, travailler, lire...

Par ailleurs, Le Petit Ney fait partie du réseau de commerçants solidaires du Carillon : les personnes sans ressources bénéficiant du Carillon peuvent venir recharger leur portable, utiliser les sanitaires, et une boisson chaude leur est offerte.

- **Cafés jeux**

Un café jeux est programmé le premier mercredi de chaque mois, après la cantine.

Cela nous permet de renforcer la cohésion entre les joueurs, et de faciliter l'accueil et l'intégration de nouvelles personnes, parfois isolées, aux tables de jeu.

Nous avons développé un partenariat autour de cette action avec l'association La Cloche, en accueillant des personnes en situation de rue ou de grande précarité.

Par ailleurs, nous avons proposé des séances de café jeux dans les locaux des deux pensions de familles des Petits Frères des Pauvres, afin de faciliter la venue au Petit Ney de personnes qui n'auraient pas forcément osé passer la porte de manière autonome.



Bilan des fréquentations

Années	Nombre de cafés jeux au Petit Ney	Nombre de cafés jeux dans des structures partenaires	Moyenne de personnes par date
2024	8	1	15
2025	8	10	11

• Soirées jeux



Chaque mois, une soirée jeux est proposée avec une sélection d'une trentaine de jeux de société modernes et traditionnels, effectuée par l'équipe du Petit Ney en lien avec le collectif de joueurs bénévoles du Ludollectif. Le choix est fait autour d'une thématique ou de mécanismes de jeu particuliers, en fonction des propositions faites par les participants.

Les retours des participants aux soirées jeux sont très bons. Les fréquentations sont assez fluctuantes d'un mois sur l'autre mais connaissent en 2025 une légère hausse. Un travail est notamment réalisé auprès des familles

du quartier : des bons d'invitations sont offert pour faire découvrir le plaisir de jouer en famille à des personnes qui n'en ont pas l'habitude.

Bilan des fréquentations

Année	Nombre de soirée	Moyenne/soirée	Total de personnes présentes
2024	8	22	152
2025	8	27	191

• Les dimanches du Ludollectif



L'expérience des temps de jeu est approfondie avec les après-midis du dimanche du Ludollectif, qui offrent une sélection plus pointue de jeux de société modernes, souvent avec des règles plus complexes et des parties plus longues.

Les dimanches du Ludollectif ont lieu toutes les trois semaines, et accueillent des joueurs assidus et des personnes qui viennent ponctuellement.

Ces joueurs apportent souvent leurs propres jeux, des nouveautés pour les faire découvrir et les partager avec d'autres joueurs.

Bilan des fréquentations

Année	Nombre d'après-midis	Moyenne/date	Total personnes présentes
2024	14	15	215
2025	13	15	194

● Cantine participative



La cantine participative a pour objectif de créer du lien dans le quartier, de lutter contre l'isolement. Le principe est de se rencontrer entre voisins en cuisinant et/ou en partageant le repas ensemble. Tous les participants mettent la main à la pâte en préparant le repas collectif ou en mettant la table, en apportant les plats, en faisant la vaisselle etc. Le prix du repas est libre et la cantine propose une cuisine, végétarienne, avec un menu complet (entrée, plat et dessert), approvisionné au maximum en circuits courts, en vrac, en fruits et légumes de saison et bio. L'activité est accessible sur inscription.

En 2025, la cantine a eu lieu 3 fois par mois. Le premier mercredi du mois ainsi que deux vendredis par mois.

Une vingtaine de personnes fréquentent la cantine avec une grande assiduité, et s'impliquent dans l'organisation de manière bénévole, d'autres viennent de manière plus ponctuelle. Un des succès de l'action est aussi d'avoir accueilli les travailleurs

associatifs du quartier, et ainsi mailler le lien entre les habitants et ces structures.

La cantine mobilise également des partenariats avec les pensions de familles des Petits Frères des Pauvres, l'hôpital de jour l'Élan Retrouvé, qui prend en charge des personnes souffrant de troubles psychiatriques, et les séniors accompagnés de Paris en Compagnie. Nous avons également mis en place une cantine spéciale roumaine avec La Maison de la Musique Contemporaine et leur artiste en résidence Stefania Becheanu. Trois cantines de soirée ont également été proposées : une pendant le Ramadan, une pour la fin de saison en juin, et une dernière pour les célébrer la fin d'année.

Bilan des fréquentations

Années	Nombre de cantines	Moyenne par cantine	Total de personnes présentes
2024	34	16	561
2025	25	17	403

Action 2 : Défendre une consommation responsable

● **Amap Jardiney, épicerie du commerce équitable et circuits courts**

- **L'AMAP Jardiney** reçoit les paniers de légumes des Jardins de Priape, ainsi que les champignons et du pain de différents producteurs. Tous les produits sont issus de l'agriculture biologique. Les livraisons ont lieu une fois par semaine le mercredi de 19h à 21h. Les distributions sont assurées par les amapiens, mais c'est aussi l'occasion de se rencontrer, d'échanger des recettes, sur des initiatives en faveur de la consommation responsable, de mettre en place de nouveaux projets.

- **La coopérative Corto** : Livraison directe producteur de produits italiens, produits dans une logique durable écologiquement et humainement.



● **Ateliers de sensibilisation au gaspillage alimentaire et au goûter sain avec le vélo blender**



Nous mobilisons cet outil pour mener des actions de sensibilisation au gaspillage et au goûter équilibré, auprès des familles dans l'espace public, mais également dans les classes des écoles élémentaires, avec récupération d'invendus sur le marché : ces rencontres, proposées aux enseignants des écoles élémentaires du quartier se déroulent en quatre temps :

- 1) Accompagnement des enfants sur le marché, échange avec les commerçants et récupération des invendus

- 2) Lavage et découpage des fruits par les enfants, sensibilisation à l'utilisation de fruits un peu abimés, au gaspillage, à la saisonnalité, au compostage des bio-déchets
- 3) Chaque enfant compose et pédale pour réaliser son smoothie
- 4) Dégustation

En 2025, nous avons mené **8 ateliers** avec des classes de CP à CM2 de l'école élémentaire Dorléac A, 69 Championnet et Vauvenargues avec une moyenne de **15 enfants par atelier**.

● Sorties CuisiNey (cuisine mobile)



Le Petit Ney dispose d'une cuisine mobile équipée de nombreux ustensiles. Cet outil permet de proposer hors les murs des ateliers pour une forme de nutrition plus respectueuse de la santé et de l'environnement. La cuisine mobile peut être empruntée par les structures de l'arrondissement pour mettre en place des animations, ou encore, solliciter Le Petit Ney pour intervenir avec la cuisine mobile. Nous sommes intervenus cette année dans l'espace public sur le mail Binet, square Marcel Sembat, au 88 boulevard Ney et dans différentes structures (MicroFolie, bibliothèque Jacqueline de Romilly, théâtre l'Étoile du Nord). Notre vélo à smoothie est également empruntable. En 2025, 2 structures ont emprunté le matériel : les associations Étoiles du Sol et Sirius Production. Nous menons également des ateliers cuisine à la demande des familles ou des enfants qui fréquentent l'association. Nous avons mené un atelier spécial parents/enfants en partenariat avec le festival de la Villa des Arts sur la thématique Nourrir sa Ville, et un atelier «Recettes de petits chefs» parents/enfant avec une recette de muffins.

Bilan de fréquentations

Années	Nombre d'ateliers	Moyenne par atelier	Total des personnes présentes
2024	13	24	317
2025	13	30	397

Nous proposons également aux enfants de l'accompagnement à la scolarité et à leurs parents des ateliers cuisine au cours de l'année : 3 ateliers cuisine et un vélo à smoothie ont eu lieu, les parents étaient les bienvenus pour participer à la séance. Ces séances ne sont pas comptabilisées dans les sorties CuisiNey.

● Ateliers cuisine pour enfants et adultes



L'atelier Cuisine, une fois par mois le mercredi après-midi de 14h30 à 17h (de janvier à juin), puis le samedi de 14h à 16h30 (de septembre à décembre)

Dans ces ateliers, les recettes proposées par deux cheffes cuisinières en alternance, sont végétariennes et mettent en valeur les fruits et légumes de saison, les légumineuses, les céréales (différentes farines...) et épices. La cuisine préparée est saine, durable et riche de découvertes (cuisine du monde, sans gluten, ...). Les participants préparent ensemble 3 recettes (entrée, plat et dessert) et un temps de dégustation conviviale, et de partage des impressions est proposé dans le dernier temps de l'atelier.

De manière générale, l'ensemble de nos actions et ateliers liés à l'alimentation est approvisionné par les légumes bio de l'AMAP, les produits secs de l'épicerie VRAC, ou en circuits courts.

Depuis la rentrée scolaire, nous avons déplacé l'atelier sur le samedi après-midi dans l'optique de mobiliser plus de familles.

Bilan de fréquentations

Années	Nombre d'ateliers	Moyenne par atelier	Total des personnes présentes
2024	10	5	53
2025	10	5	52

● LudiBrunch en Famille



Ces ateliers sont proposés le samedi de 10h à 13h30. Nous proposons des recettes adaptées dès 1 an et pour toute la famille. Nous privilégions le sucre naturel des fruits dans les recettes, ainsi que des recettes avec des fruits et légumes de saison. L'équipe s'occupe ensuite de toutes les cuissons pour que les parents passent un moment à jouer avec leurs enfants, et nous mangeons ensuite tous ensemble à 12h. Ces temps familiaux qui rassemblent les parents, leurs enfants mais également les grands parents, sont un vrai succès, nous les proposons ponctuellement au fil de l'année suivant les possibilités d'utilisation du local.

En 2025, nous avons organisé 4 LudiBrunch rassemblant 33 adultes et 47 enfants

● Un concours de cuisine avec les jeunes accompagnés par Arc-EA : « Ce soir, on dé jeunes » - Fête des Vendanges Off



En octobre 2025 a eu lieu un concours de cuisine : des binômes de jeunes âgés de 12 à 15 ans accompagnés par un éducateur d'Arc-EA se sont mesurés en préparant un plat sucré ou salé, avec un budget limité et un ingrédient imposé : la cannelle. Le jury, composé d'élèves du Lycée Hôtelier Belliard, s'est prononcé sur la présentation des plats, leur goût et la façon de le présenter à l'oral (éloquence). Les lauréats se sont vu offrir un repas dans un restaurant gastronomique et des places de spectacles.

Ce concours a permis de valoriser les jeunes talents et de faire du lien entre les jeunes du quartier.



Action 3 : Valoriser le territoire et les initiatives collectives et citoyennes

● Les balades urbaines

Le Petit Ney a pour objectif de valoriser le quartier par la connaissance de son évolution. A la demande d'habitants, il a développé au fur et à mesure 5 visites, se déroulant de mars à octobre chaque année.



Ces balades se déclinent autour des thèmes suivants :

- Les transformations urbaines et ses cycles historiques
- Les associations, les équipements, les services publics et les ressources selon les secteurs visités.

Elles s'appuient sur des documents d'archives et sur les témoignages d'anciens habitants des différents quartiers, recueillis au fil des années.

Sur le quartier, plusieurs types de visites sont proposées :

- Porte Montmartre/Clignancourt,
- La Moskowa,
- Les Puces (ajoutée en 2015, en raison de la demande),
- Blémont-Messenger,
- Dans le cadre des Journées du Patrimoine (les quatre visites sont adaptées),

- Au mois de mai, une balade chantée du cimetière de Montmartre, avec récits et chants sur les tombes des artistes inhumés.

En 2025, les visites ont été programmées de mars à octobre, et il est également possible d'en organiser à la demande de groupes (minimum 6 personnes).

A la fin des balades nous proposons une collation avec les participants pour un temps de partage et d'échange.

Bilan de fréquentations

Années	Nombre de balades	Moyenne par visite	Total des personnes présentes
2024	11	12	136
2025	11	11	124

● Les ateliers de Rue



Chaque mercredi après-midi, le Petit Ney participe au sein du collectif des Ateliers de Rue (Etoiles du Sol, le Centre Social La Maison Bleue, les éducateurs de rue d'Arc 75, Les petits débrouillard, l'EDL...), à l'animation d'espaces de jeux et de lecture dans le square Marcel Sembat et au pied des immeubles du 88 boulevard Ney. Ces ateliers s'adressent aux enfants et aux adultes présents dans l'espace public et proposent au fil de l'année de nombreuses expérimentations et découvertes. Ce sont également des moments de convivialité, où les habitants se rencontrent et rencontrent les équipes.

Ces activités touchent un public qui ne passe que difficilement les portes des structures du quartier.

Années	Nombre d'ateliers	Moyenne par atelier	Total de personnes sur l'année
2024	50x2 lieux	17	1760
2025	50x2 lieux	17	1700

● Un équipement mis à disposition

Les espaces du Petit Ney sont mis à disposition des associations partenaires ou des habitants dans le cadre d'initiatives collectives.

Une étudiante en pâtisserie a fondé son association «Papa et moi» et mènent des ateliers à destination des enfants et de leurs papas. Nous l'avons accueilli en mai pour un premier atelier. Nous accueillons également régulièrement ZZ spectacles, qui organise des manifestations Renaissance dans l'espace public, et a besoin d'une loge. Nous accueillons régulièrement des conseils d'administration du REVS (Réseau des Espaces de Vie Sociale), et l'Assemblée Générale 2024 a eu lieu dans les locaux de l'association.

Nous avons accueilli au printemps 2025 un groupe de familles du CHU Valadon, dans le cadre d'un cycle d'ateliers cuisine pour permettre la réalisation d'un film autour de l'alimentation.

Action 4 : S'intégrer dans une dynamique collective pour mettre en œuvre des animations dans l'espace public

• Les fêtes de quartier

Le Petit Ney s'implique aux côtés des collectifs d'acteur pour mettre en œuvre des événements fédérateurs et structurants pour le quartier.

Nous participons ainsi à :

- Fête du Talus d'Hiver (Mail Belliard)
- Fête de quartier Talus mon Mail (Mail Belliard)
- Fête de quartier Binet
- Fête de quartier Blémont
- Village de Noël de la Porte Montmartre
- Festival des ateliers de Rue
- Fête du Zéro Déchet
- Salon du Livre Solidaire de la Porte Montmartre



• Une journée de mobilisation le 10 septembre

Dans le cadre du grand appel à la grève le 10 septembre, nous nous sommes mobilisés avec d'autres associations pour accueillir les habitants sur la Mail Binet et proposer un espace d'expression et d'échange. Dans ce contexte particulier, cela nous a semblé avoir plus de sens que de fermer la structure.

● La fête mondiale du jeu

Cette action s'inscrit dans l'évènement mondial de la Fête du Jeu (World Play Day).

Le Petit Ney s'associe aux structures ludiques du Collectif Jeux dans le 18e, pour coordonner un évènement commun à l'échelle de l'arrondissement.

A l'échelle du quartier de la Porte Montmartre, Le Petit Ney mobilise les partenaires (Centre Social, Centre d'animation, bibliothèque, Sirius Production, les Etoiles du Sol, Arc EA...), pour mettre en œuvre un grand espace d'animation de 14h à

18h, sur le Mail Binet et dans le jardin attenant. Différentes pratiques ludiques sont proposées : jeux de société, jeux de construction, motricité, espace de jeux symboliques, espace bébés... Des espaces gratuits et accessibles à tous.



Cette expérience a permis de fédérer l'équipe organisatrice.

Le collectif des acteurs est toujours dans une volonté de faire évoluer cet évènement et envisage, en 2026, d'associer les centres de loisirs du quartier, en programmant la fête le dernier mercredi du mois de mai.

● Ludothèque éphémère du Forum du Temps Libre et des Loisirs.



Le Petit Ney s'associe avec la ludothèque Planète Jeux, l'ENS Torcy ainsi que le Ludocollectif pour l'animation d'une ludothèque éphémère le temps de cette journée à la Halle Pajol.

Années	Total personnes présentes
2024	470 (dont 248 enfants)
2025	627 (dont 328 enfants)

● Le 18e en Jeu



En 2025, le collectif jeux dans le 18e s'est mobilisé pour reconduire un petit festival de jeu le samedi 3 mai, rue Ferdinand Flocon. Le rez-de-chaussée de l'école a été mis à notre disposition pour stocker le matériel. Le fait d'être sur une rue piétonnisée nous a permis de toucher un large public en proposant des jeux de la toute petite enfance aux séniors. Malheureusement, l'évènement a été fortement impacté par une pluie diluvienne, qui n'est malgré tout pas venu à bout de la

persévérance des joueurs venus profiter de l'après-midi.

L'édition 2026 se prépare depuis septembre 2025, et est programmée le 25 avril 2026.

- **La journée portes-ouverte inter-associative**

Avec le constat qu'au forum des associations organisé par la Mairie en septembre, nous rencontrons assez peu d'habitants du quartier de la Porte Montmartre, en raison de la distance avec la Halle Pajol ou en raison d'une communication qui ne leur parvenait pas, les acteurs se sont organisés pour proposer un forum plus local.

En 2025, le collectif a reconduit le forum sur le temps d'un mercredi fin septembre et dans le square Marcel Sembat afin d'être réunis, avec la possibilité pour les habitants d'aller par la suite découvrir chacune des structures.

- **En 2025, la devanture après réfection, se pare des trente panneaux réalisés par les habitants à l'occasion des trente ans de l'association, en 2024**



III- PERSPECTIVES 2026

- **Consolider et maintenir les actions**

Nous sommes actuellement dans un climat de doute face aux années à venir et aux moyens déployés pour les associations par les pouvoirs publics. L'objectif pour 2026 et les années à venir est ainsi en premier lieu de pouvoir maintenir nos actions autour des trois grands axes de notre projet associatif ainsi que les financements qui nous sont alloués.

- **Travail en réseau**

L'association participe activement aux différentes rencontres sur le territoire afin de remonter les besoins, d'avoir une bonne connaissance des moyens disponibles sur le 18e arrondissement, et faire de l'échange de pratiques.

- **Réseau des Espaces de Vie Sociale Parisiens**

Le Petit Ney fait partie du Réseau des Espaces de Vie Sociale Parisiens, et siège au Conseil d'Administration de l'Association. Nous entendons continuer d'appuyer le réseau dans la mise en œuvre de ses orientations prises en 2025.

Ainsi, Le Petit Ney concourt à la conception et la mise en place d'un catalogue de formation du réseau, formations destinées aux salariés et bénévoles des EVS. Certaines enquêtes n'ont pu être menées en 2024, nous participons donc toujours à l'enquête sur les locaux des EVS : quels baux, quels loyers, quelles facilités offertes ou non par les bailleurs, les mises à disposition d'espaces...

D'autre part nous faisons partie du groupe de travail autour de SENACS (Observatoire chiffré de l'animation de la vie sociale) aux côtés du salarié et participerons aux réunions pour l'élaboration de la nouvelle plaquette avec la CAF de Paris et La Fédération des centres sociaux.

- **Des Livres à Soi**

En partenariat avec le Salon du Livre et de la Presse Jeunesse et la DRAC Île de France, nous souhaitons déployer le dispositif de médiation littéraire Des Livres à Soi, à destination des familles allophones ou en situation d'illettrisme. Cette action comprend la formation des acteurs culturels et socio-éducatifs d'un territoire et un cycle d'ateliers auprès des parents pour les légitimer dans leur rôle de passeurs de livres. En outre, chaque famille participante bénéficie d'un ensemble de chèques lire, pour acquérir une bibliothèque familiale personnelle.

